

**Общество с ограниченной ответственностью «ТОРЭКС»**  
ОГРН 1037735004625, ИНН 7735119213

**РУКОВОДСТВО ПО УСТАНОВКЕ И ЭКСПЛУАТАЦИИ  
ПРОГРАММНОГО КОМПЛЕКСА BLACK VECTOR**

## **Содержание**

Установка программного комплекса .....	3
Установка лицензии.....	4
Настройка .....	5

## Установка программного комплекса

Программный комплекс **Black Vector** предназначен для установки на операционную систему **Linux**, рекомендуется дистрибутив **CentOS 7 x86\_64 Minimal**.

Скачайте с официального сайта архив с дистрибутивом **BV\_install.tgz** и скопируйте в директорию **/tmp/**, затем в консоли выполните команды:

```
cd /tmp/
```

```
tar -zxvf BlackVector.tgz
```

После распаковки выполните команды:

```
cd install/
```

```
./install.sh
```

Во время выполнения будет запрошен пароль **sudo**.

После завершения выполнения команды программный комплекс будет установлен. В случае появления ошибок необходимо проверить права доступа и выставить корректные права с помощью выполнения команд:

```
sudo chown -R пользователь:группа /opt/black_vector
```

```
sudo chmod -R 775 /opt/black_vector
```

Для проверки работоспособности необходимо выполнить следующие команды:

```
cd /opt/black_vector
```

```
./BlackVector -v
```

В терминале появится сообщение о версии исполняемого файла.

## Установка лицензии

Для создания лицензии необходимо сгенерировать уникальный идентификатор **Black Vector ID** установленной системы выполнив команды:

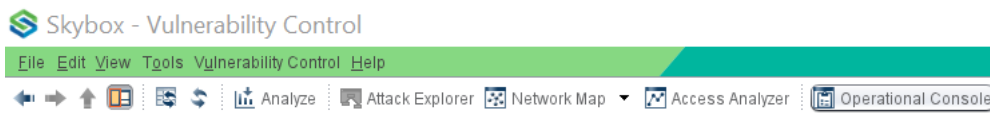
```
cd /opt/black_vector
```

```
./BlackVector -u
```

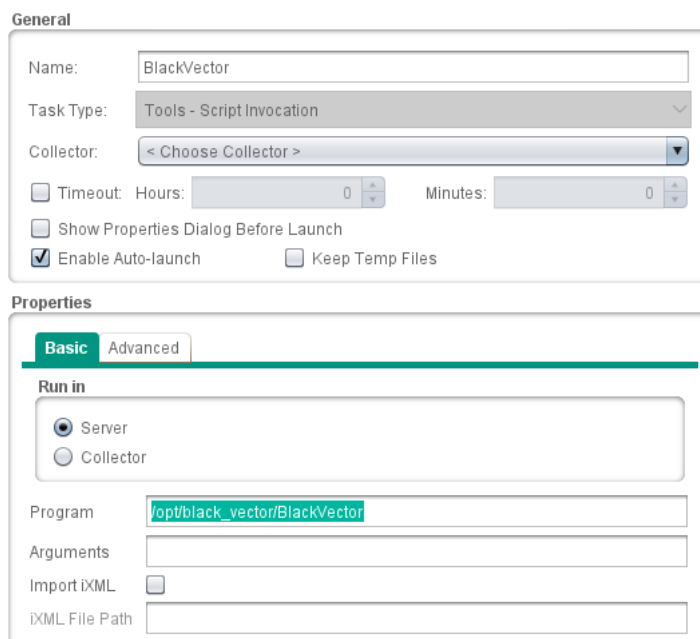
После выполнения команд в консоли будет отображен сгенерированный идентификатор **Black Vector ID**, а также создан файл **black\_vector.uid** с идентификатором. Файл **black\_vector.uid** или идентификатор **Black Vector ID** в текстовом виде необходимо передать представителю вендора, на основе этих данных будет создан файл с лицензией **license.lic**, который необходимо скопировать в директорию **/opt/black\_vector**.

## Настройка

Для использования и настройки перейдите в интерфейс системы **Skybox**, запустите консоль задач – **Operational Console**:



Нажмите кнопку создания новой задачи **New Task** и выберите задачу **Tools – Script Invocation**, задайте имя задаче (Пример - **BlackVector**) и в поле **Program** установите значение - **/opt/black\_vector/BlackVector**

The image shows the configuration interface for a new task in Skybox. It is divided into two main sections: 'General' and 'Properties'.  
In the 'General' section, the 'Name' field is set to 'BlackVector'. The 'Task Type' is set to 'Tools - Script Invocation'. The 'Collector' is set to '< Choose Collector >'. There are checkboxes for 'Timeout', 'Show Properties Dialog Before Launch', 'Enable Auto-launch' (checked), and 'Keep Temp Files'.  
In the 'Properties' section, there are two tabs: 'Basic' and 'Advanced'. The 'Run in' section has radio buttons for 'Server' (selected) and 'Collector'. The 'Program' field is set to '/opt/black\_vector/BlackVector'. There are also fields for 'Arguments', 'Import iXML' (checkbox), and 'iXML File Path'.

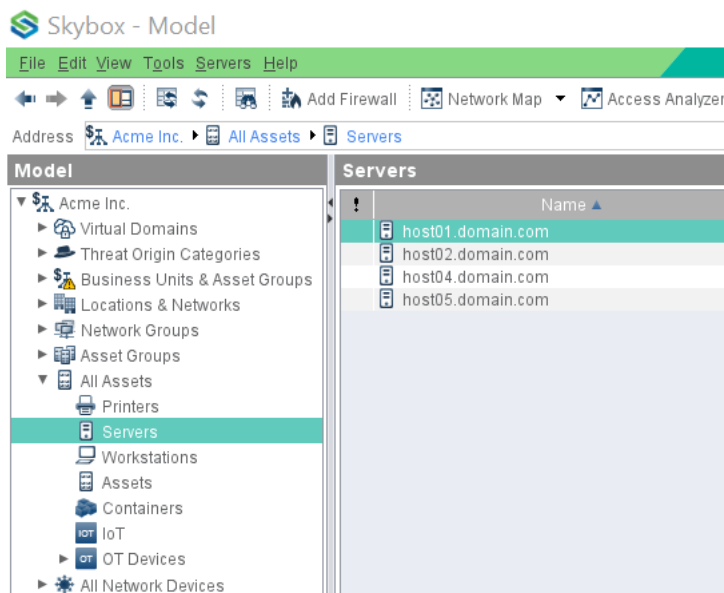
Запустите задачу с помощью кнопки **Launch** и в поле **Messages** проследите за выполнением задачи.

Нажмите кнопку создания новой задачи **New Task** и выберите задачу **Import – Directory**, задайте имя задаче (Пример - **Import**) и в поле **Additional Sets** установите значение - **/opt/black\_vector/results/**

The image shows two configuration windows for a task. The top window is titled 'General' and contains the following fields: 'Name' with the value 'Import', 'Task Type' set to 'Import - Directory', and 'Collector' set to '< Choose Collector >'. There are also checkboxes for 'Timeout' (Hours: 0, Minutes: 0), 'Show Properties Dialog Before Launch', and 'Enable Auto-launch' (checked). The bottom window is titled 'Properties' and has two tabs: 'Basic' (selected) and 'Advanced'. Under the 'Run in' section, 'Server' is selected. Below this are 'Modified in' (set to 'Any') and four 'Set' fields (Set 1 to Set 4). At the bottom, 'Additional Sets' is set to '/opt/black\_vector/results/' and 'Import BGP Routes' is set to 'System default'.

Запустите задачу с помощью кнопки **Launch** и в поле **Messages** проследите за выполнением задачи.

Для просмотра импортированных данных необходимо в главном меню модуля **Vulnerability Control** перейти в раздел **Model > All Assets > Servers**



Для удобства поиска новых или измененных активов необходимо добавить столбец **Modification Time** и произвести по нему сортировку:

